



## Recepción de leche al primer semestre: el clima como un elemento determinante



**La recepción nacional de leche fresca en planta informada por Odepa registró un incremento de 4,4% en el primer semestre de 2017 versus igual período del año anterior al totalizar un volumen de 940,8 millones de litros. Si bien el guarismo es positivo puesto que representa una recuperación respecto de igual lapso del último año también es cierto que ratifica lo manifestado por Fedeleche en variadas oportunidades durante la marcha de la actual temporada en cuanto a que el mejor resultado exhibido en los primeros meses del ejercicio se explica, principalmente, por las mejoras del clima y no como respuesta a las condiciones establecidas por la industria.**

En efecto, si bien desde febrero (+2,0%) en adelante y principalmente entre los meses marzo, abril y mayo se observó un notable repunte de la recepción nacional de leche con incrementos de 8,2%, 14,7%, 7,2%, respectivamente, la realidad evidenció que la baja en las tempera-

turas y las precipitaciones más intensas golpearon esta recuperación, llevándonos a junio a una caída de 4,1% -la más baja de los últimos 8 años- y con lo cual se cierra esta primera parte del año con un peor resultado al esperado.

Tampoco hay obviar el hecho de que el resultado productivo en tres de las 5 principales regiones fue disímil. Por una parte, Los Lagos y Los Ríos, que representan el 79,6% de la actual recepción, finalizaron este primer semestre con alza de 9,3% y 8,7% hasta los 419,7 y 384,1 millones de litros, respectivamente. En tanto, la Metropolitana prácticamente se mantuvo igual (0,4%) con la suma de 57,5 millones de litros, pero no hay que obviar que durante el año reportó sistemáticos retrocesos e incluso sobre el 9%. De igual modo, Bio-Bio reportó cifras negativas cerrando esta primera parte del año con una caída de 13,4% hasta los 78,5 millones de litros y llamando poderosamente la atención la baja en junio que fue de 52,8%.

Escenario similar mostró La Araucanía cuyo retroceso en recepción lechera fue de 15,7% para el primer semestre con un volumen total de 55,8 millones de litros, el más bajo del país.

Para Fedeleche este panorama no es indiferente y junto con sensibilizar a autoridades e industrias sobre esta realidad, seguimos promoviendo entre los productores la asociatividad como un mecanismo para optimizar economías de escala y mejorar la comercialización de la leche. Además, mantenemos nuestro permanente trabajo de difusión de información a objeto que nuestros asociados dispongan de todos los antecedentes que requieren para la correcta toma de decisiones, y de hecho, durante estos meses se programaron reuniones con productores de todas las zonas lecheras asociadas.

### Participación de Fedeleche en Directorio de la SNA

Este lunes 7 de agosto en las dependencias de la Sociedad Nacional de Agricultura en Santiago se realizó un nuevo directorio de la entidad pasando revista a las diferentes acciones desarrolladas en el último período y análisis de los diversos temas que hoy afectan a las actividades agrícolas en general.

Y tal como fue en Chilelácteo 2017 en donde los representantes de las asociaciones regionales de productores Aproleche Centro, Aproleche Linares, Aproleche Ñuble, Aproleche Bio-Bio, Aproleche Araucanía,

Aproleche Osorno, Agrolanquihue además de los socios territoriales Sofo y Saval pudieron conocer el programa agrícola del candidato presidencial Sebastián Piñera y compartir propuestas e inquietudes junto con sus asesores en materia agrícola esta oportunidad el encuentro se llevó cabo con la directiva de la SNA.

Por Fedeleche participó en ambas ocasiones Rodrigo Lavín, quien valoró la instancia para exponer e intentar incorporar en las propuestas del citado programa los planteamientos del gremio para lograr un desarrollo sustentable y competitivo con visión de largo plazo.

### Agrolanquihue se reúne con máxima autoridad de Los Lagos por importaciones

Su preocupación por el aumento que han mostrado las importaciones de productos lácteos, expresó Eduardo Schwerter, presidente de Agrolanquihue, durante una reunión con el intendente Leonardo de la Prida.

En este encuentro, el dirigente se mostró inquieto por el comportamiento que ha tenido la industria, al incrementar en forma significativa sus importaciones, asegurando que "si se continúa al ritmo actual, se pondrá 'en jaque'

a muchos pequeños y medianos productores lecheros, afectando el desarrollo de las economías de nuestras comunas rurales. Por eso es importante que las autoridades estén informadas y preocupadas de lo que pasa con la agricultura regional, en algún momento definida como uno de los principales ejes o pilares de desarrollo de la región", expuso el dirigente.

En la reunión participaron pequeños agricultores de Los Muermos, socios de la asociación gremial, quienes expusieron sus argumentos frente a la situación por la que atraviesa el sector lechero, en una cita donde también asistió la seremi de Agricultura, Pamela Bertín, y el gerente de Agrolanquihue, Rodrigo Mardones.

### • Presidente Aproleche Osorno llama a la unidad para defender al sector frente a importaciones

Aproleche Osorno, Acoleche, Agrolanquihue, Fedeleche y la mayoría de las asociaciones lecheras y agrícolas que representan a miles de productores en Chile, han dado la alarma alineadamente por meses en torno a las importaciones de lácteos al país. Una vez más, la unidad nos da la fuerza para trabajar, generando la presión necesaria y las estadísticas que permitan a las autoridades tomar las decisiones necesarias para defender a los pequeños productores.

Sin embargo, hoy necesitamos del apoyo de todos, ya que nadie sobra. Todos los gremios agrícolas deberían presentar una mirada común frente al tema de las importaciones, siendo claves tanto el apoyo de la ciudadanía, como también la unidad absoluta dentro del mundo gremial.

Junto con lo anterior, están en curso estudios económicos encargados por los gremios lecheros a connotados economistas de alta reputación nacional, los cuales estarán disponibles al más breve plazo, con el fin de entregar cifras concretas, y así puedan ser aplicados los instrumentos y mecanismos de protección necesarios frente a las importaciones generadas al país.

### • Aproleche Bio-Bio denuncia cierre de 22 lecherías durante 2017

22 pequeñas lecherías han debido cerrar forzosamente este primer semestre tras no poder continuar con su operación debido a los bajos precios que perciben por la leche, esto según lo confirmará el presidente de Aproleche Bio-Bio, Darío Arévalo, en una reciente reunión sostenida con personeros del Ministerio de Agricultura en Santiago.

Arévalo, quien participó en conjunto con representantes de Fedeleche en la cita, detalló que en la Provincia el 90% de los productores corresponden al segmento de pequeños agricultores y recordó que hace una década atrás, "existían 1.200 productores y hoy quedan menos de 100. Cada año se cierran más lecherías y esto porque con el precio que reciben de los grandes procesadores no les da para sustentar el negocio", explicó.

Asimismo, el dirigente advirtió que a pesar de que muchas de estas lecherías han contando con el apoyo de Indap se siguen igualmente saliendo del sistema. "Este año ya van 22 lecherías cerradas, sino le ponemos coto a esta situación la producción de leche de la Provincia y región quedará concentrada en muy pocas manos", afirmó Arévalo ante los representantes de la cartera de gobierno y solicitando apoyo a este respecto.

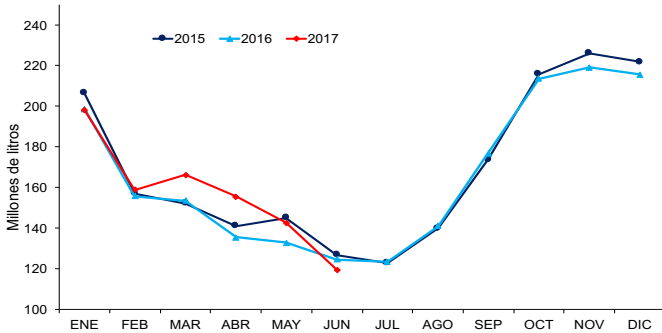
### • Importaciones lácteas equivalen al 43,8% de la recepción lechera al primer semestre

Las importaciones del primer semestre de 2017 en comparación con igual período de 2016 registraron un incremento en volumen (litros equivalentes) que fue de 61,8% y en valor (dólares) también un crecimiento de 75,9%.

En total, se internaron 412,5 millones de litros equivalentes, los que equivalen al 43,8% de la recepción al primer semestre de 2017, la cual ascendió a 940,8 millones de litros.

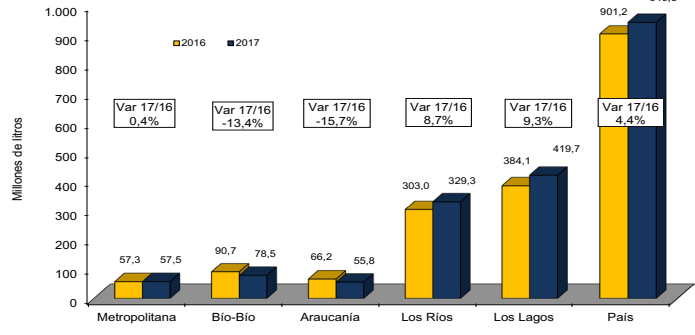
Para Fedeleche estos datos revisten preocupación por el efecto que pueda llegar a generar en la actividad lechera local y por el freno a la demanda de materia prima nacional que implica, considerando que eslabón primario de la cadena láctea, viene saliendo de dos años muy adversos producto de una severa sequía y precios bajos, lo que se suma a 10 años con un estancamiento en la producción. "Se nos niega la posibilidad de seguir creciendo y padecer una década pérdida como eslabón primario", advierte Rodrigo Lavín, quien confirma que se están tomando las acciones necesarias para proteger a la producción local ante el alza desproporcionada de estas internaciones.

### Recepción Mensual de Leche en Planta



FEDELECHE con información ODEPA

### Recepción Acumulada de Leche por Región, Enero-junio



FEDELECHE con información ODEPA

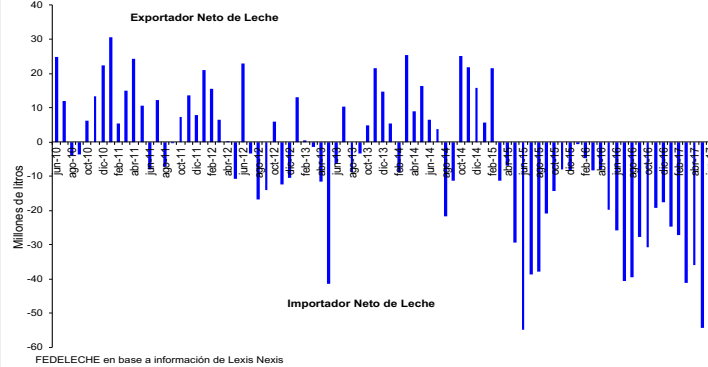
### Origen Importaciones Lácteas

(enero-junio 2017)  
Total US\$ 174,1 millones

Nueva Zelanda	26,7%
EEUU	21,8%
Argentina	12,9%
Alemania	9,3%
Holanda	8,9%
Otros	20,4%

FEDELECHE con información de Lexis Nexis

### Balanza Comercial Láctea Mensual, Millones de litros equivalentes



FEDELECHE en base a información de Lexis Nexis

### Destino Exportaciones Lácteas

(enero-junio 2017)  
Total US\$ 110,1 millones

EEUU	25,8%
México	11,9%
Perú	10,6%
Brasil	8,4%
Honduras	5,2%
Otros	38,1%

FEDELECHE con información de Lexis Nexis

### Importaciones Lácteas por Producto

(enero-junio 2017)  
Total US\$ 174,1 millones

Queso gouda	29,1%
LPE	10,5%
LPD	10,2%
Mantequilla	8,6%
Queso crema	8,3%
Otros	33,2%

FEDELECHE con información de Lexis Nexis

### PRECIOS REALES PROMEDIO PONDERADO PAGADOS A PRODUCTOR POR LITRO DE LECHE (\$ JULIO 2017)

Región	jun-16	jun-17	Var. 17/16	
				%
Metropolitana	258,28	272,46	14,2	5,5%
Bíobío	252,15	242,86	-9,3	-3,7%
La Araucanía	225,59	234,81	9,2	4,1%
Los Ríos	206,12	233,49	27,4	13,3%
Los Lagos	212,89	233,78	20,9	9,8%
<b>País</b>	<b>219,80</b>	<b>238,65</b>	<b>18,9</b>	<b>8,6%</b>

FEDELECHE con información de ODEPA

### Exportaciones Lácteas por Producto

(enero-junio 2017)  
Total US\$ 110,1 millones

Preparaciones infantiles	29,4%
Leche condensada	23,5%
Queso Gouda	10,6%
Suero	6,6%
Leche en polvo entera	6,2%
Otros	23,7%

FEDELECHE con información de Lexis Nexis

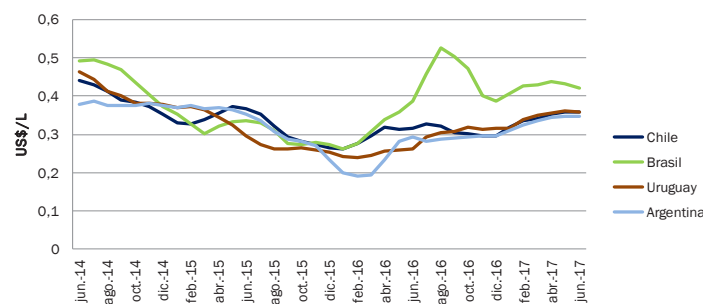
### Importaciones Lácteas por empresa

(enero-junio 2017)  
Total US\$ 174,1 millones

Prolesur	26,6%
Nestlé	11,9%
Com. Porvenir	4,6%
Santa Rosa	3,6%
Codigua	3,4%
Otros	49,9%

FEDELECHE con información de Lexis Nexis

### Evolución del precio pagado a productor en Latinoamérica



Fuente: Fedeleche con información de ODEPA, CEPEA, INALE, Banco central de Chile.

### Exportaciones Lácteas por empresa

(enero-junio 2017)  
Total US\$ 110,1 millones

Nestlé	60,6%
Colún	18,3%
Prolesur	12,7%
Valle Verde	4,4%
Watt's	2,6%
Otros	1,5%

FEDELECHE con información de Lexis Nexis